



LE FOURNEAU

CENTRE NATIONAL DES ARTS DE LA RUE ET DE L'ESPACE PUBLIC - BREST

Livret de bord
CRÉATIONS 2026

D'une rive à l'autre

l'imaginaire prend racine

ÉDITO

2026 s'ouvre comme un passage

Un temps de bascule, où l'on continue de semer, d'avancer ensemble, à ciel ouvert.

Après des années d'attente, de chantier, de détours et de patience, Le Fourneau s'apprête à écrire un nouveau chapitre de son histoire.

Le week-end des 12, 13 et 14 juin 2026, nous inaugurerons enfin notre nouveau lieu aux Ateliers des Capucins sur la rive droite de Brest. Un port d'attache attendu, rêvé, pensé avec exigence et ténacité, rendu possible par le soutien de la ville de Brest, soutenue par la DRAC, la région Bretagne et le département du Finistère. Une maison chaleureuse et conviviale pour accueillir, fabriquer, transmettre et rassembler artistes, citoyens, habitants, voyageurs, partenaires et curieux de tous horizons autour des arts de la rue et de l'espace public.

Mais avant de nous y installer pleinement en septembre, il nous fallait encore traverser quelques mois de transition. Une saison faite de contrastes, d'ombres et de lumières, reflet de l'époque que nous traversons. Car le monde vacille, les équilibres se fragilisent, les libertés sont attaquées, les urgences sociales et écologiques s'intensifient. Dans ce contexte incertain, la création artistique demeure précieuse et essentielle : un espace pour regarder autrement, ressentir ensemble, débattre, imaginer, travailler au bien commun, fabriquer des lendemains qui chantent.

Les créations que nous accompagnons et partageons avec vous prennent place dans l'espace public comme autant de gestes de résistance sensible. Elles parlent de démocratie, de colère, de désir, de liberté, de territoires, de liens au vivant. Elles convoquent la poésie, l'émotion, le rire, parfois la douceur, souvent la friction. Elles nous rappellent que l'art n'apporte pas de réponses toutes faites, mais qu'il ouvre des brèches, crée des points d'appui, confronte les points de vue, rend possible la rencontre et le débat d'idées.

Fidèle à sa mission de service public, avec passion et conviction, Le Fourneau poursuit son engagement auprès des artistes en soutenant la création, l'expérimentation et la présence des œuvres au plus près des habitants. Dans les rues, sur les places, dans les quartiers, les communes et les paysages bretons, nous continuons à défendre une culture vivante, accessible, exigeante et partagée.

Cette saison est une traversée, une invitation à rester mobilisés, attentifs et solidaires. ■

Caroline Raffin,
directrice du Fourneau

Le Fourneau, Centre national des arts de la rue et de l'espace public (CNAREP)

Le Fourneau défend et cultive la présence d'artistes dans les espaces communs du quotidien, au plus près des habitants. Labellisé CNAREP aux côtés de 12 autres lieux en France, il accompagne des artistes qui créent des œuvres pour les espaces publics, et qui revendiquent une relation renouvelée aux personnes, un rapport immédiat au public. L'attention portée à la diversité sociale et interculturelle de la société, aux mutations environnementales et urbaines, la dimension pluridisciplinaire et collective du travail de création, participent de l'identité de ce champ artistique que Le Fourneau soutient.

Implanté à Brest depuis 1994, il organise dans son lieu de fabrique des résidences d'artistes et coproduit une vingtaine de créations chaque année. Les artistes et techniciens y trouvent les conditions nécessaires à l'écriture, à la fabrication de décors, aux répétitions comme aux expérimentations dans les conditions réelles de l'espace public en présence d'habitants-spectateurs.

Acteur structurant en région, Le Fourneau pilote et administre le réseau RADAR qu'il a créé. Il réunit 9 partenaires autour de l'organisation de résidences de création sur l'ensemble des 4 départements bretons. Ce maillage territorial exemplaire reçoit le soutien financier de la DRAC et de la région Bretagne.

Partenaire de multiples collectivités bretonnes avec lesquelles il co-écrit des histoires de territoire entre artistes et habitants, il invente des modalités originales de rencontres et fabrique des expériences artistiques élargies.

Au cœur des dynamiques locales, régionales et nationales, Le Fourneau est un acteur repéré des arts vivants en espace public. Il cultive une dynamique de partenariats visant à décloisonner la création contemporaine et à croiser les publics. Il défend ainsi au quotidien une culture inclusive, dynamique et accessible à tous et toutes, en résonance avec les aspirations et les réalités de la Bretagne. ■

Saison 2026 **SOMMAIRE**

Inauguration du Fourneau	4	Le Ventre, <i>Oblique</i>	24
Paon dans le ciment, <i>Hune</i>	6	Bravache, <i>L'Odyssee</i>	25
Le Grand O, <i>L'Envie</i>	8	L'Ivresse du singe, <i>Baskoïr</i>	26
Le Paradoxe du singe savant, <i>Créatures</i>	10	Poc, <i>Time</i>	27
Dis Bonjour à la Dame, <i>Tendre Rafale</i>	12	Agence de Géographie Affective, <i>Savitri la vaillante</i>	28
Bivouac, <i>Gaïa</i>	13	Éducation Artistique et Culturelle	29
Sentimentale Foule, <i>La ligue des flûtistes</i>	14	Engagements culturels, territoriaux et citoyens	30
Marzouk Machine, <i>Phœnix</i>	16	Le Fourneau en réseau	32
Compagnie Carabosse, <i>À vau-l'eau</i>	18	Rejoignez-nous, devenez mécène	33
Volubilis, <i>Ça tourne !</i>	20	Agenda de la saison	34
L'Instant Dissonant, <i>La Mesnie Hellequin</i>	22		
Storyteller, <i>Homeland</i>	23		

**SAVE
THE DATE!**

**INAUGURATION
FOURNEAU CAPUCINS**

**Le week-end
du 12, 13 & 14 juin**

2026

Le Fourneau et son chantier hors-normes

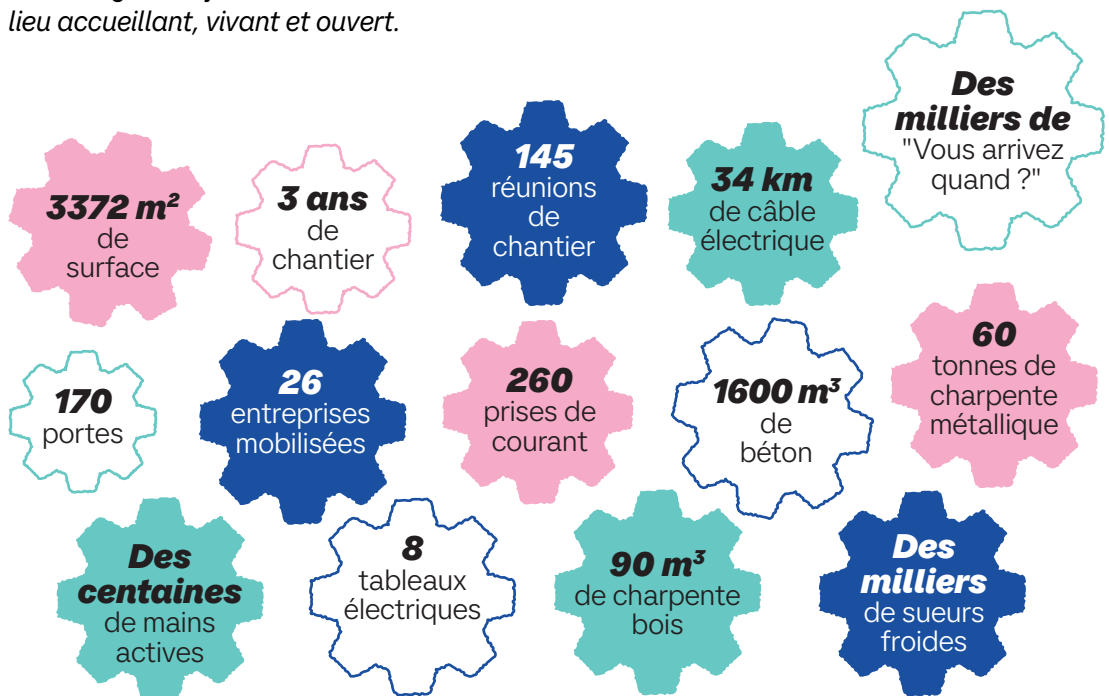
En 2026, après quinze ans d'attente et de patience, Le Fourneau prendra place au cœur des Ateliers des Capucins, lieu emblématique de la mémoire industrielle de Brest, appelé à devenir le futur port d'attache du Centre national des arts de la rue et de l'espace public.

Tout au long de ce projet, nous avons accompagné avec attention l'avancée du chantier : réunions de suivi avec les architectes et la maîtrise d'œuvre, échanges avec les équipes techniques, choix des matériaux et réflexion sur l'aménagement des espaces.

Chaque étape a nourri une vision partagée, entre exigences fonctionnelles et désir d'un lieu accueillant, vivant et ouvert.

Ce nouveau Fourneau sera un espace de travail, de vie et de partage, destiné aussi bien aux artistes qu'aux habitants. Il traduit la promesse d'un lieu "extra-ordinaire" où la création et l'imaginaire trouveront bientôt un terrain fertile d'expression et de rencontre.

◆ **À partir d'octobre 2026, l'équipe du Fourneau s'installera définitivement dans son nouvel équipement pour accueillir les premiers artistes. "La Gueule d'Or", espace de restauration et de fabrique de liens entre artistes et habitants ouvrira également grand ses portes !** ■





PROGRAMMATION
en partenariat avec
Le Quartz

DañsFabrik

Le temps d'un festival, Brest devient capitale de la danse. Partenaire de DañsFabrik, Le Fourneau s'associe au Quartz pour faire vibrer la ville au rythme des arts vivants et explorer les frontières du mouvement. Regarder le passé, interroger le présent et penser l'avenir par la danse demeure l'ambition de cette 15^{ème} édition dans laquelle nous avons le plaisir de vous inviter à découvrir le spectacle Hune de la compagnie Paon dans le ciment. ■

PAON DANS LE CIMENT

Hune

Périgueux (24)

Théâtre, danse et musique

Hune raconte une jeunesse qui passe ses journées dans les cages d'escalier. Les marches se transforment en lieu de discussion de tous les possibles. On s'y dispute, on s'y réconcilie, on y habite ; la vie bouillonne sous les pierres aussi intensément que sur le béton ! Porté par l'élégance des corps, l'énergie du mouvement et la musique jouée en live, *Hune* pose un regard tendre sur l'absurdité du quotidien et sur la poésie brute de l'espace urbain. ■

🌸 **Création 2021**



Représentations

Vendredi 6 mars à 17h43

Samedi 7 mars à 11h11 et 14h32

Parvis du square Mathon, Brest

Durée 45 min | Tout public

Accès libre et gratuit

Équipe : Co-écriture et interprétation : Tom Verschuere et Mattia Maggi / Compositeurs et musiciens : Eliot Maurel en alternance avec Jonathan Aubart / Regards extérieurs : Clément Baudoin, Lucie Dordoigne, Yoanna Marilleaud, Guilhem Loupiac / © Suzanne Rault-Ballet.

Partenaires : Coproduction et aide à la création : L'Odyssée de Périgueux, Sur le pont - CNAREP - La Rochelle, la Gare Mondiale, Melkior Théâtre, Agence culturelle départementale de Dordogne, Théâtre du Monfort - Paris, Atelier 231 - CNAREP - Sotteville-lès-Rouen / Accueil en résidence : Collectif La Bourlingue, Collectif Désormais. La compagnie Paon dans le Ciment est en partenariat avec Périgord Habitat - Office public de l'habitat, La petite Houssaie Normandie, La Factorie - Maison de la poésie Normandie.



SOUTIEN À LA CRÉATION



Découvrez dans les pages suivantes le programme de soutien à la création 2026 du Fourneau.

Les créations soutenues affirment la spécificité d'œuvres pensées pour l'espace public et portées par des compagnies qui questionnent notre société contemporaine.

Choisis pour leur capacité à renouveler le rapport aux publics, les artistes imaginent des formes d'adresse originales. Convaincu que l'art en espace public nourrit la réflexion et le dialogue, Le Fourneau crée les conditions de rencontres sensibles, libres et accessibles à tous entre les œuvres, les artistes et les habitants des territoires.

Établissement de création et de production artistique pour l'espace public, Le Fourneau accompagne aussi bien des artistes confirmés que des artistes émergents. ■




 **Création 2026**

L'Envie

Morlaix (29)

Cirque chorégraphique et théâtre documentaire

À partir de 10 ans

L'Envie est un spectacle qui mêle acro-danse, théâtre et musique, né de deux années de rencontres et d'enquêtes auprès de collectifs citoyens. Les artistes y partagent ces expériences pour questionner, notre façon de vivre ensemble, de dialoguer et de faire démocratie. Le public est invité à entrer dans un espace chaleureux et accueillant, propice à l'écoute, aux émotions et aux idées. Un moment doux et stimulant pour réfléchir, ensemble, au monde que nous voulons construire. ■



En résidence de création

Du 9 au 20 mars

Au Fourneau



Expérimentation publique

Jeudi 19 mars à 19h12

Parc à Chaînes, Brest

◆ Lancement de la saison 2026
du Fourneau à 18h18

Équipe : Mise en scène et acro-danse : Tom Binet / Comédienne et chanteuse : Gioia van den Berg / Acro-danse : Diogo Santos / Comédienne : Isabelle Saudubray / Musicien oudiste : Mohanad Aljaramani / Attachée de production : Maëlle Prévot / © Benoît Ménéboo.

Partenaires : Coproduction et accueil en résidence : Service culturel de Dinan Agglomération, RADAR - Fourneau - Rue Dell Arte, RADAR - Fourneau - Ville de Morlaix et Morlaix Communauté, Théâtre de la Concorde - Espace Cardin - Paris, Le Carré Magique - Pôle National cirque - Lannion, Association Féron-art, La chambre d'eau, Communauté de communes de la Porte du Hainaut, Ay-Roop - scène de territoire cirque, POLAU - Pôle en art et urbanisme, Le Fourneau - CNAREP - Brest, La Lisière - lieu de création pour les arts de la rue, Centre culturel An-Dour Meur, Centre culturel Solenval, Lycée agricole de Caulnes / Soutien : Morlaix Communauté.



metteur en scène et danseur

> L'Envie est un spectacle de cirque chorégraphique et de théâtre qui aborde les questions relatives à la démocratie. Pourquoi avoir choisi ce sujet ? Comment le traitez-vous via la pratique de disciplines artistiques ?

Face aux troubles politiques actuels, j'ai ressenti le besoin d'explorer les projets et utopies réelles qui essaient de défendre nos communs et expérimentent des manières de faire de la politique autrement. En vivant ces différentes expériences, j'ai senti que raconter ces histoires et porter ces questionnements dans l'espace de notre attention était une aventure artistique que j'avais envie de vivre. Le spectacle se présente comme un périple qui nous amène au cœur d'une action de désobéissance civile, sur les bancs de l'Assemblée nationale ou encore dans les rues de Soueida en Syrie. ■

> Votre processus de création comprend une phase exploratoire afin de recueillir des témoignages. Quels sujets avez-vous abordé, qui avez-vous rencontré et quel est l'impact de cette phase dans la création de L'Envie ?

La phase d'enquête portait à la fois sur les émotions associées à la militance, les méthodologies de gouvernance utilisées ainsi qu'à la joie et au soin présents au sein de ces collectifs. J'ai rencontré et réalisé des entretiens avec des militants écologistes, des citoyens engagés, des politistes ou encore des experts en gouvernance partagée. Ces échanges ont été des portes d'entrée vers la création de ce spectacle. Dans L'Envie, des témoignages sont donnés à entendre en bande sonore et des situations vécues sont données à voir au plateau. Ces pensées et ces paroles viennent enrichir l'écriture des textes du spectacle. Cette immersion a été essentielle à la création de L'Envie. ■

> Vous avez été accompagné par le Réseau D'accompagnement des Arts de la Rue en Bretagne. Pouvez-vous expliquer ce qu'a permis ce dispositif ?

Le soutien du RADAR a été essentiel, tant financièrement qu'humainement. Il a permis cinq semaines de résidence, de l'écriture aux premières présentations publiques, et a accompagné le projet dans tous les moments clés de sa création. ■





RÉSIDENCE
au Fourneau

LE PARADOXE DU SINGE SAVANT

Créatures

Création 2026

Douarnenez (29)
Théâtre de rue
Tout public

Créatures est une ode à l'expression des émotions et à la capacité de chacun à transformer sa colère pour inventer son propre monde. C'est l'histoire d'un trio d'enfants qui n'entendent pas l'autorité. Ils pressentent que le monde des adultes est une vaste fumisterie. Ces trois-là se sont écrit une lettre, petits, à eux-mêmes, adultes, contenant une promesse : celle de faire de leur monde de grands un carnaval. Ce spectacle invite le public à convoquer sa rage de vivre pour prendre part à un grand charivari. ■

**En résidence de création
en milieu scolaire**

Du 23 au 27 mars
École Vauban, Brest



Expérimentation publique

Vendredi 27 mars à 16h42

Destinée aux enfants,
à leurs familles et à
la communauté éducative

Équipe : Responsable artistique : Anne-Sophie Boivin / Texte : Nicolas Turon en coécriture avec les comédiens / Regard extérieur, création chorégraphique : Lucie Lintanf / Interprètes : Cyril Fayard, Mario Béchetolle, Anne-Sophie Boivin / Collaborations : Wilda Philippe (direction d'acteurs), Carolina Carol Garel Carballeira (personnages) et Mariana Céspedes Boric (masques), Sophie Sand (voix, arrangements) / Scénographie : Germain Rolandeau / Costumes : le collectif des feutrières (Vaïssa Favereau, Lili Torrès, Maria Palomeras, Jeanne Baillet Smadja, Pauline Ciocca, Anne-Sophie Boivin) et les masques en collaboration avec les enfants de l'école de Gourlizon / Composition musicale : Cyril Fayard / Chargée de production et administration : Audrey Figarol / Diffusion : en cours / © Erwan Larzul.

Partenaires : Coproduction : MJC Douarnenez, La Maison du Théâtre - Brest, L'Alizé - Guipavas, Espace Culturel Armorica - Plouguerneau, Le réseau 4 ASS ET PLUS, Le Fourneau - CNAREP - Brest, La coopérative de Production Ancre Bretagne.





Anne-Sophie Boivin

INTERVIEW

**directrice artistique, interprète,
costumière et feutrière**

↳ Interview complète à retrouver sur
www.lefourneau.com

> Créatures est une création qui porte sur la colère. Pourquoi cette émotion spécifiquement et comment prend-elle forme au cœur du projet ?

Je trouve que c'est l'émotion la plus difficile à appréhender car souvent elle nous dépasse, petits et grands. On la déprécie alors que c'est une émotion vitale qui aide à avancer si on parvient à l'écouter. Ma fille a fait de grosses colères que j'ai mis du temps à laisser vivre. La colère nous aide à grandir. C'est le sujet de la pièce, elle anime les personnages et leur permet de se raconter à travers elle. Elle est représentée par les masques en feutre que l'on porte lorsqu'elle nous envahit pendant le spectacle. C'est tout le chemin pour accepter que l'on est multiple et que ça fait partie de nous. Que si on parvient à utiliser son énergie, on devient puissantes, on pose ses limites, on dit « non », on s'affirme. ■

> Le spectacle se jouera à 360° avec un public invité à entrer physiquement dans l'espace de jeu et à porter des masques. Qu'est-ce que cet espace ouvert et cette forme participative permettent de dire sur la colère et l'expression des émotions ?

Le public est avec nous et doit être actif pour voir toutes les scènes. Les enfants au centre, les adultes autour, spectateurs du spectacle et des réactions des enfants. Nous jouons des enfants qui grandissent avec toute l'énergie physique que cela représente. Parler de nos émotions est primordial pour que l'autre nous comprenne, car on vit toutes et tous les choses très différemment. La colère est la plus impressionnante des émotions et pourtant la plus malmenée, souvent confondue avec tout type d'agacement. On s'empêche de crier, de faire du bruit, de parler fort et pourtant il faut bien que ça sorte. En France, c'est la bienséance et ça nous bride sur l'expression des émotions. Voir quelqu'un sortir de sa colère, en parler, nous aide à faire le point sur les nôtres, sans doute... ■

↳ Découvrez le projet d'Éducation Artistique et Culturelle mené avec l'École Vauban et la compagnie Le Paradoxe du singe savant (cf. page 29)





Tendre Rafale (titre provisoire)

Lyon (69)
Théâtre de rue et clown
Tout public

Tendre Rafale met en jeu Frigo, un clown au nez noir, en piste sur un champ de bataille. Une scène comme une zone à défendre, comme un décalage entre notre théâtre de rue joyeux et l'impression persistante que le monde attaque - ou s'effondre - tout autour.

Entre poésie, humour et résistance, il partage un café avec le public pendant que le monde semble vaciller autour de lui. À ses côtés, une voix, chantée et parlée. De cette rencontre naît un duo fragile et joyeux, entre partition et improvisation. Ensemble, ils tiennent debout face au chaos. Un drame en pied de nez au clown, merci pour la tendresse et tant pis pour le reste. ■

En résidence de création

Du 12 au 18 avril
Au Fourneau



Expérimentation publique

Vendredi 17 avril à 19h03
Au Fourneau

Équipe : Auteurs et interprètes : Pia Haufeurt et Nicolas Ferré / Regard extérieur : Françoise Milet / Compositeurs : Simon Chomelski / Scénographe : Vincent Guillermin et Fabien Dumousseau / Costumière : Emilie Piat / Créateur lumière : Antonin Liège / © Dis bonjour à la dame.

Partenaires : Coproduction et accueil en résidence : Le Fourneau - CNAREP - Brest, Le Carroi - La Flèche, Komplex Kapharnaüm - Vaulx-en-Velin, l'Allégo - Miribel, La Petite Pierre - Jegun, La Factory - Avignon.



RÉSIDENCE
au Fourneau

BIVOUAC



🌸 **Création 2026**

Gaïa

Bordeaux (33)
Cirque
Tout public

Gaïa dont le titre évoque « la terre mère » donnera à voir une matière scénographique vivante, en dialogue permanent avec les corps. Jusqu'à récemment, l'humain se préoccupait de sa façon d'habiter le monde. Mais après l'avoir fragilisé, abîmé, comment survivre à cet environnement ?

Avec *Gaïa*, la Compagnie Bivouac amène à une prise de conscience à travers une expérience immersive du vivant. Cette création propose d'éprouver la multitude des singularités que met la nature en présence. Il s'agit finalement de partager avec les publics une manière de considérer notre écosystème, un espace fait de mondes pluriels résonnant ensemble. ■

En résidence de création

Du 20 avril au 4 mai
Au Fourneau



Expérimentations publiques

Jeudi 30 avril à 19h03
Au Fourneau

Dimanche 3 mai
dans le cadre du
Printemps des Abers

Équipe: Auteur-rices : Maryka Hassi et Benjamin Lissardy / Metteuse en scène : Maryka Hassi / Regard extérieur : Kitsou Dubois / Scénographe-designeuse : Alice Bleton / Acrobates-danseur-euses : Alba Faivre, Benjamin Lissardy et Fanny Padovani / Musicien live et interprète : Yanier Hechavarria / Technicien : Fanch Péricault / Constructeurs : Sud Side - Marseille / © Régis Bertrand.

Partenaires : Production : Compagnie Bivouac / Co-production : OARA - Office Artistique de la Région Nouvelle-Aquitaine, Sur Le Pont - CNAREP en Nouvelle-Aquitaine, le Fourneau - CNAREP - Brest, la citéCirque - Ville de Bègles, IDDAC - Agence Culturelle du Département de la Gironde, Ville d'Arès, Odysca - Biscarosse, École Nationale de Cirque de Châtelleraut et Sud Side - Marseille, TOPADA Fabrika - Louhossoa, Ville d'Aytré. La compagnie est associée à l'École de Cirque de Bordeaux et est subventionnée par la Ville de Bordeaux, la région Nouvelle-Aquitaine et le département de la Gironde.



La ligue des flûtistes

Rennes (35)

Récit musical

À partir de 8 ans

Depuis une place publique, nous racontons, sans écran vert ni effets spéciaux, une histoire de magie.

La ligue des flûtistes est une fable épique, musicale et humoristique. Portée par 4 conteurs multi-instrumentistes, elle mêle deux histoires légendaires : le Joueur de flûte de Hamelin, et une parodie d'Harry Potter. Ce sont

deux sorcières qui partent à la recherche d'un flûtiste enchanteur pour sauver leur île d'une invasion mortelle. Le spectacle questionne le sens que l'on donne aux pouvoirs magiques : manipuler le monde ou laisser le monde souffler à travers nous ? ■

En résidence de création

Du 11 au 16 mai

Au Fourneau



Expérimentation publique

Vendredi 15 mai à 19h03

Parking de la Maison
des Associations, Brest

Équipe : Écriture et mise-en scène : Inès Cassigneul / Livret et composition musicale : Félix Masson / Interprètes : Léopoldine Guillaume, Félix Masson, Romain Brosseau, Marie-Pascale Dubé / Scénographie : Sophie Cardin / Dessins : Sammy Stein / Regard extérieur : Olivier Villanove / Régie générale et son : Adeline Mazaud / © Adeline Mazaud / © Vincent Cassigneul.

Partenaires : Les Tombées de la Nuit - Rennes, Le Fourneau - CNAREP - Brest, RADAR - Fourneau - Ville de Questembert, Coopération Itinéraire d'Artiste(s) - Le Mans - Brest - Rennes, RADAR - Fourneau - Théâtre en Rance, Maison du Livre de Bécherel, Centre culturel Agora - Le Rheu / Accueil en résidence : Pôle musical d'Orgemont, Lamballe Terre et Mer, Dinan agglomération, Le Corridor - Liège, La Maison du Conte - Chevilly-Larue

Inès Cassigneul

INTERVIEW



metteuse en scène

> **La ligue des flûtistes s'appuie sur des imaginaires très populaires tels que les contes et légendes, les forums sur le web et les fanfictions. Comment avez-vous pensé la circulation de ces imaginaires dans l'espace public entre culture populaire, tradition orale et théâtre ?**

La Ligue des flûtistes mêle la légende du joueur de flûte de Hamelin et une parodie de la saga Harry Potter, deux récits populaires venant du Moyen-Âge pour le premier, et des années 2000 pour le second. Pour exposer et jouer ce mélange des genres et des époques, je me suis inspirée de la tradition de la cantastoria : un récit illustré d'images et mis en musique. Cela me permet de « reprendre » l'univers de la fantasy à échelle humaine, racontée de façon artisanale. Par ailleurs, le travail sur les illustrations permet de mettre en scène les outils et les technologies grâce auxquelles circulent ces histoires : un ordinateur et un livre géant servent de support d'images. L'ordinateur et le forum internet peuvent être une métaphore de la place publique. Enfin, le décalage entre les univers et les époques est assumé : ils se rencontrent avec humour et distance, en complicité avec le public. ■

> **Dans cette création, la magie a une place importante. Comment s'incarne-t-elle et comment permet-elle de penser notre rapport au monde ?**

La magie s'incarne principalement dans la parole : nous invitons l'auditoire à imaginer la magie. Il n'y a pas d'effets spéciaux, ni de tour de magie. Il y a en revanche un instrument de musique qui incarne la magie au sein de La ligue des flûtistes : la flûte. Dans le spectacle, cet instrument permet de se questionner sur notre relation aux autres - humains et non-humains - et surtout sur la façon dont on exerce notre pouvoir. Le pouvoir est souvent associé à la domination. Peut-il être une force rationnelle ? Il y a une autre forme de magie qui est explorée dans l'histoire, mais je n'en dis pas plus ! ■





Phoenix

Pont-de-Barret (26)
Tragi-comédie philosophique de rue
À partir de 10 ans

Phoenix, c'est l'histoire d'une assemblée citoyenne, d'un chantier, d'une famille.

On y parle de démocratie, de catastrophe écologique, d'héritage. Mais aussi... d'une I.A. qui ne sait pas faire une tarte aux pommes avec amour, du privé qui est politique.

Et surtout, de Liberté.

Et à la fin, ça finit bien. ■

En résidence de création

Du 17 au 31 mai
Au Fourneau



Expérimentation publique

Mercredi 27 mai à 18h32
Parc à Chaînes, Brest

◆ *Durée* : 3 h avec entracte



Première mondiale

Samedi 30 mai
dans le cadre du
Printemps des Abers

◆ *Durée* : 3 h avec entracte

Équipe : Création collective dirigée par Sarah Daugas Marzouk. Écriture et mise en scène : Sarah Daugas Marzouk / Interprètes : Brice Lagenèbre, Anaïs Petitjean, Marlène Serluppus et Pierre-Damien Traverso / Régisseur plateau et interprète : Nicolas Douchet / Assistante mise en scène : Céline Bertin / Chorégraphe : Julia Berrocal / Décoratrice et accessoiriste : Marie Bernardin / Costumière : Camille Granger / © Kalimba / © Loïc Nys.

Partenaires : Aide à la création : DGCA - Aide nationale à la création pour les arts de la rue 2025, DRAC Auvergne-Rhône-Alpes, SACD - DGCA Écrire pour la rue, Ville de Laval - Laval Agglo, Réseau Risotto / Aides à la création avec accueil en résidence : Le Fourneau - CNAREP - Brest, Atelier 231 - CNAREP - Sotteville-lès-Rouen - réseau ReNAR, Pronomade(s) en Haute-Garonne - CNAREP - Encausse-les-Thermes, Éclat - CNAREP - Aurillac, Sur le Pont - CNAREP - Nouvelle Aquitaine, Le Boulon - CNAREP - Vieux-Condé, Le Citron Jaune - CNAREP - Port-Saint-Louis-du-Rhône, Quelques p'Arts - CNAREP - Boulieu-lès-Annonay, Les Ateliers Frappaz - CNAREP - Villeurbanne, L'Archipel - Granville, Théâtre les Aires - Die, La Vache qui rue - Moirans-en-Montagne, La Lisière - Bruyères-le-Châtel, Saison culturelle du Pays Gentiane / Accueil en résidence avec soutien « Écrire pour la rue » : La Laverie - Saint-Étienne / Soutien : Groupe des 20 - Auvergne-Rhône-Alpes, Friche Lamartine - Lyon.

Sarah Daugas Marzouk

INTERVIEW

PAROLES
De Rue



autrice et metteuse en scène

↳ Interview complète à retrouver sur www.lefourneau.com

> **Phoenix s'inspire de la Convention citoyenne pour le climat et met en scène une assemblée tirée au sort. Qu'est-ce que cette forme démocratique vous permet de questionner ou de déplacer ?**

La démocratie représentative est en crise et tend vers l'oligarchie, ce qui contribue à l'incapacité de nos sociétés, à enrayer la dégradation des conditions de vie sur Terre. Il est nécessaire de reconvoquer des alternatives. Le tirage au sort permet une démocratie directe comme l'a montré le succès de la Convention citoyenne pour le climat où 150 citoyens ont fait l'expérience de l'intelligence collective. En mettant en scène une assemblée tirée au sort, je veux démontrer notre capacité à questionner nos choix de société, à changer de points de vue et à accepter les limites. Mettre en scène ce processus de délibération permet également de dresser le portrait des diverses opinions qui co-existent et la complexité des enjeux. Les crises existentielles que notre société traverse ne sont pas simples. Elles nécessitent de prendre du temps et de penser à long terme, ce que notre système d'électorat empêche en partie. ■

> **La notion de liberté traverse cette création, à la fois comme idéal fondamental et comme possible frein à l'action écologique. Comment avez-vous travaillé cette tension entre liberté individuelle, contraintes collectives et justice sociale dans l'écriture et la mise en scène ?**

La fiction croise l'histoire d'une famille et celle d'une assemblée tirée au sort, faisant se confronter enjeux individuels et collectifs. Ce conflit s'incarne dans le parcours d'Eva, 18 ans, dont les choix et dilemmes éthiques reflètent nos propres paradoxes face aux restrictions de liberté nécessaires à la préservation des conditions de vie sur Terre. L'écriture du spectacle vise notamment à transformer notre point de vue sur les « contraintes collectives », pour les envisager comme une forme de liberté : celle de vivre dans des conditions soutenables. À travers l'écriture, je questionne ainsi notre conception actuelle de la liberté, en mettant en tension une vision libérale et une vision libertaire, où la justice sociale apparaît notamment à travers la question de l'héritage et d'une liberté de choix aujourd'hui largement conditionnée par les moyens et le patrimoine. ■





RÉSIDENCE
au Fourneau

COMPAGNIE CARABOSSE



✿ Création 2026

À vau-l'eau

Saint-Christophe-sur-Roc (79)
Installation-Spectacle

Tout commence avec une phrase : "3 600 fois par heure la seconde chuchote : souviens toi !" (Charles Baudelaire - *Les Fleurs du Mal*). Elle résonne avec notre rapport au temps, celui de la flamme, celui des saisons, le temps de la contemplation, du moment présent. L'impermanence des choses fait lever la tête et observer les nuages. Inspirons-nous de leur course libre.

Soyons désinvoltes et impertinents. *À vau-l'eau* se joue des apparitions et disparitions, des ombres et des surgissements, c'est une proposition sensorielle et picturale composée de machinerie brinquebalantes baignées dans la douceur et la lueur de nos flammes. Une invitation à expérimenter la légèreté du hasard pendant 3 600 secondes... ■

En résidence de création

Du 6 au 13 juin
Au Fourneau



Avant-première

Vendredi 12 juin
Quartier des Capucins, Brest

Équipe : Direction artistique et scénographie : Nadine Guinefoleau / Idée originale : Compagnie Carabosse / Plasticienne : Nadine Guinefoleau / Régisseur-machiniste : Fabrice Gilbert / Interprètes-machinistes (en cours) : Björt Rúnars (musicienne), Chloé Moreau (collaboratrice artistique) / Regard extérieur : en cours / Constructeurs : Bruno Gastao, Sébastien Giraud-Vidault, Laurent Patard, Fabrice Gilbert / Création sonore : Björt Rúnars et izOReL / Création costumes : en cours / © Kalimba / © Shana & Robert ParkeHarrison / © Nadine Guinefoleau

Partenaires : Co-production : Le Parapluie - CNAREP - Aurillac, Le Fourneau - CNAREP - Brest, l'ENSMA-CNRS-Université de Poitiers / Soutiens à la production : Commune de Sansais la Garette, Parc Naturel Régional du Marais Poitevin.



DIFFUSION À L'HORIZON



Soutenir la création, ce n'est pas seulement accueillir des artistes en résidence, c'est aussi leur permettre de rencontrer le public grâce à la diffusion de leurs spectacles.

Découvrez la programmation estivale complète du Fourneau dans notre Carnet de route, disponible à compter du mois de juin. ■

↪ D'ici là, retrouvez l'agenda de la saison estivale en page 34.



Ça tourne !

Niort (79)

Danse, cinéma et théâtre de rue

Tout public

Bienvenue en « Absurdie ». Brest et Le Fourneau comme vous ne les avez jamais vus !

À travers cette nouvelle création, Agnès Pelletier tisse un lien entre le dedans et le dehors en réunissant le cinéma et la danse. Pendant une semaine, danseurs et équipe de tournage filmeront Brest et ses espaces publics, mêlant gestes du quotidien, danse là où elle n'est pas,

situations loufoques et poétiques... Ne plus distinguer le vrai du faux, tel va être l'exercice et le fil conducteur de cet objet filmique !

La captation en espace public nourrira l'écriture au plateau, où film, danse et théâtre interrompront le temps présent et se répondront dans une mise en abyme joyeusement absurde. ■

En résidence de diffusion

Du 9 au 17 octobre

Au Fourneau et dans la ville



Première mondiale

Vendredi 16 octobre à 20h02

Au Fourneau

◆ Ouverture de

La Gueule d'Or dès 18h32

Équipe : Conception et écriture dramaturgique et chorégraphique : Agnès Pelletier / Dramaturgie et écriture au plateau : Mia Fradin / Réalisation et montage film : Victor Thiré assisté par Jonathan Mas / Aide à l'écriture du scénario du film : Fred Proust / Danseurs interprètes : Vincent Curdy, Raphaël Dupin, Christian Lanes, Matthieu Sinault, Laurent Falguiéras, Yendi Nam-mour, Lisa Guerrero / Accessoiriste et interprète : Julien Lett / Régisseur et interprète : Paul Courilleau / Création lumière : Guénâel Grignon / Costumes : Cathy Sardi / Création de la bande son : Yann Servoz / Production : Karine Lesueur / © Alex Giraud.

Partenaires : Coproduction : OARA, Carré-Colonnes Scène Nationale - Blanquefort-Saint-Médard, Pronomade(s) en Haute-Garonne - CNAREP - Encausse Les Thermes, Théâtre Les Passerelles - Pontault-Combault, Scène Nationale Le Moulin du Roc - Niort, Théâtre le Liburnia - Libourne, Festival Les Tombées de la Nuit - Rennes, Théâtre du Bocage Bressuirais - Bressuire. La compagnie Volubilis est conventionnée par la DRAC Nouvelle-Aquitaine, la région Nouvelle-Aquitaine, le département des Deux-Sèvres et est soutenue par la Ville de Niort.



Agnès Pelletier

INTERVIEW

autrice, metteuse en scène et chorégraphe

↳ Interview complète à retrouver sur www.lefourneau.com

> Avec votre présence à Brest, la ville deviendra un plateau de tournage insolite où les espaces publics se transformeront en scènes chorégraphiques décalées et poétiques. Que permet la réunion du cinéma et du spectacle vivant ?

La réunion du cinéma et du spectacle vivant permet de transformer le réel en espace de création partagée. Cette rencontre fera dialoguer l'instantanéité du geste chorégraphique avec la mémoire de l'image filmée, l'éphémère avec le durable et le réel avec le surréalisme. ■

> Dans *Ça tourne !*, vous posez un regard oblique sur la ville, déformant volontairement le réel. Comment écrivez-vous les situations surréalistes qui prennent vie dans l'espace public et que révèlent-elles de nos usages quotidiens ?

Les situations s'écrivent in situ, en dialogue avec l'espace public. Je repère un lieu, ses flux, ses contraintes, ses habitudes, puis j'imagine ce qui se passerait si une règle implicite était poussée à l'excès ou prise à contre-sens. Ces situations révèlent, selon moi, à quel point nos usages sont codifiés et automatiques. En les déformant, je cherche à faire apparaître leur absurdité, mais aussi leur poésie. Le public reconnaît quelque chose de familier, tout en étant invité à le regarder autrement. Ce regard oblique induit par la caméra ouvre un espace de jeu et de réflexion : il nous révèle que la ville n'est pas seulement un lieu de circulation et de règles, mais aussi un terrain d'imagination, de liberté et de ré-invention collective. ■

> Dans ce projet, des citoyens complices seront invités à participer. Expliquez-nous leurs rôles et leurs influences sur l'écriture du film.

Cette collaboration permet avant tout de faire émerger une vision plurielle de la ville. Ces complices permettront d'amplifier certaines situations spatiales et temporelles. Certaines scènes seront aussi davantage crédibilisées par leur présence. Nous serons toujours à la frontière de ces questions : « qui habite réellement dans la ville ? » et « quel est le vrai, quel est le faux ? » ■



La Mesnie Hellequin

Rennes (35)
Théâtre de rue
À partir de 12 ans

L'INSTANT
DISSONANT

On raconte qu'il existe un vent peuplé de fantômes et d'âmes sauvages réunies sous le nom de la Mesnie Hellequin. C'est une horde fantastique traversant le ciel à cor et à cri provoquant autant la panique que l'émerveillement. Un conteur part à la recherche de cette troupe légendaire pour y déposer le dernier souffle de son père mort récemment. De paysage en paysage, il rencontre cette famille bigarrée et lui promet de perpétuer la légende. Pour cette création, nous rechercherons un chœur d'amateurs afin d'incarner ce peuple du vent, donnant corps et voix à *la Mesnie Hellequin*. Spectacle de plein vent, l'œuvre réinvente le mythe du retour cyclique des âmes pour réparer et croire encore en notre monde abîmé. ■

🌸 **Création 2027**

En résidence de création

Du 9 au 21 novembre
Au Fourneau

🔗 Expérimentation publique

Vendredi 20 novembre à 20h02
Au Fourneau
◇ Ouverture de
La Gueule d'Or dès 18h32

Équipe : Écriture, mise en scène et jeu : Guillaume Lambert / Dramaturgie : Clémène Perrin / Jeu : Marie-Julie Chalu, Élise Douyère et Virgile L. Leclerc / Scénographie et son : Olivier Bricchet / Conseil machine à vent : Pierre Causse / Masque et costume : Lise Crétaux / Conseil chasse : Léa Filu / Régie générale : Fabien Gougeon / Régie lumière : Gauthier Ronsin / Production et diffusion : Capucine Jaussaud / Administration et comptabilité : Zeynep Morali / © Jules Stromboni.

Partenaires : Coproduction : Association des CNAREP - Hors Cadre 2023, La Maison du Théâtre - Amiens Métropole, Les Quinconces, L'Espal - Scène nationale du Mans, Le Fourneau - CNAREP - Brest, Le Citron Jaune - CNAREP - Port-Saint-Louis du Rhône, Pronomade(s) en Haute-Garonne - CNAREP, Sur le Pont - CNAREP - Nouvelle Aquitaine, Les Tombées de la Nuit - Rennes / Accueil en résidence : La Maison du Théâtre - Amiens Métropole, Le Fourneau - CNAREP - Brest, Le Citron Jaune - CNAREP - Port-Saint-Louis du Rhône, Sur le Pont - CNAREP - Nouvelle Aquitaine, Au bout du plongeur - Rennes / Les Ateliers du Vent - Rennes / Soutiens : DGCA, SACD, résidences d'auteurs - Écrire pour la rue - Ville de Rennes.

EN BRETAGNE

avec les partenaires du réseau RADAR

RÉSIDENCE
au sein du RADAR

STORYTELLER



Homeland

Sarzeau (56)
Danse et cirque
À partir de 8 ans

Onirisme et prouesses du corps viennent servir l'ambition de cette compagnie au nom évocateur : raconter des histoires pour interroger la nôtre.

Homeland invite le public à voyager entre des « îles » chorégraphiques. Ces terres imaginaires façonnent les corps et conditionnent les gestes, échos à ceux des travailleuses et travailleurs de nos propres territoires.

On peut alors questionner le lien de la terre qu'on habite : pourquoi je me sens bien ici ? ■



En résidence de création

Du 23 février au 1^{er} mars
à Questembert
Avec le service culturel de la ville

Du 2 au 8 novembre
à Paimpont
Avec La Loggia

Équipe : Chorégraphe et interprète : Amélie Jousseume / Interprète : Sarah Maréchal et en cours / Rigger : Marc Torres / Regards extérieurs : Adrien Taiffanel et Marjorie Kellen / © Amélie Jousseume

Partenaires : RADAR - Le Fourneau - Ville de Questembert, RADAR - Le Fourneau - La Loggia, Ville de La Couronne, Ville de Vannes, Maison du Parc National et la Vallée de Luz-Saint-Sauveur, Espace Culturel L'Hermine - Scène territoire danse - Sarzeau



Oblique

La Chapelle-de-Brain (35)

Théâtre de rue

À partir de 8 ans

Un tout petit pas de côté permet de lire entre les lignes du monde et révèle une foisonnante créativité. La vie serait peut-être au fond une merveilleuse liberté d'être « en folie » et de trouver au cœur de cet aveuglement, l'illumination de tout un monde qui est en fête...

Oblique naît de l'envie de créer des instants permissifs nourris de spontanéité, en quête d'une nouvelle « fantaisie sociale ». Cette nouvelle création sera un spectacle drôle et sensible pour donner à entendre un monde invisible, altérer l'apparence des choses, décaler la norme, le temps d'un instant. ■



En résidence de création

Du 13 au 16 avril
à Bréal-sous-Monfort
Avec Les Jardins de Brocéliande

Du 28 septembre au 2 octobre
à Moncontour
Avec Rue Dell Arte

Du 23 au 27 novembre
à Paimpont
Avec La Loggia

Équipe : Écriture et jeu : Edith Lizion / Jeu, création sonore et régie technique : Julien Moinel / Aide à la mise en scène : Magma - Compagnie Mmm... et Tom Verschuereen - Compagnie Paon dans le ciment / Costumes : Noémie Bourigault / Construction et scénographie : Luc Mainaud / Création lumière : Anaïs Pierre / © Julie Brébion.

Partenaires : Ville de Noyal-Châtillon-sur-Seiche, Rue des Arts - Moulins, RADAR - Le Fourneau - Rue Dell Arte, RADAR - Le Fourneau - La Loggia, RADAR - Le Fourneau - Les Jardins de Brocéliande, Les Ateliers Magellan - Nantes, Théâtre de Gascogne - Saint-Pierre-du-Mont

✿ **Création 2026**

RÉSIDENCE
au sein du RADAR

BRAVACHE



L'Odyssée



Bordeaux (33)
Théâtre de rue
Tout public

La compagnie Bravache recharge ses crampons et relance le chronomètre pour vous embarquer dans une nouvelle aventure épique. Après avoir fait tomber la cité de Troie grâce à son très habile stratagème, Ulysse prend le bateau pour rentrer chez lui. Mais ce voyage qui devait s'annoncer plutôt calme et rapide va prendre une tournure inattendue, projetant Ulysse et son équipage dans une suite d'improbables péripéties... ■

En résidence de création

Du 4 au 8 mai et du 11 au 13 mai
à Port-Louis
Avec le service culturel de la Ville



Première mondiale

Vendredi 15 mai à 17h
dans le cadre du Festival
Avis de Temps Fort ! Port-Louis

Équipe : Écriture, jeu et mise en scène : Margot Delabouglise, Cesare Moretti, Barthélémy Maymat, Ariane Pelluet / © Susy Lagrange / © Susy Lagrange

Partenaires : Coproduction et accueil en résidence : Les Fabriques Réunies - Sur le Pont - CNAREP - Nouvelle-Aquitaine, RADAR - Le Fourneau - Ville de Port-Louis, Musicalarue - Luxey, Scène nationale du TAP et Ville de Poitiers, Topada Fabrika - Louhossou et Itxassou, Le Carroi - La Flèche / Soutiens : DRAC - Aide à la création (demande en cours), ADAMI (demande en cours)



✿ Création 2027

Baskoür

Plougastel-Daoulas (29)
Théâtre de rue et musique
Tout public

Cabaret musical itinérant, *Baskoür* plonge le public dans un univers singulier, peuplé de personnages fantasques et d'animaux inattendus. Porté par une ambiance à la fois mélancolique et joyeuse entre blues, valse et chansons populaires, le spectacle rend hommage aux cabarets intimistes des années 1930 et célèbre la beauté unique des êtres et de leurs émotions. Inscrit dans une démarche écologique, ce projet nomade à bord d'une caravane-scène partira à la rencontre d'habitants, tissant des liens directs entre art, territoire et quotidien. ■



En résidence de création

Du 4 au 8 mai
à Morlaix

Avec les services culturels
de la ville de Morlaix et
de Morlaix Communauté

Du 26 au 30 octobre
à Questembert

Avec le service culturel de la Ville

Équipe : Directeurs artistiques, musiciens et comédiens : Hélène Jacquolot et Étienne Gras / Mise en scène et regard extérieur : Morgane Marqué / Oreille extérieure musique : Thomas Le Saulnier / Oreille extérieure son : Julien Le Vu / Constructeur et aménagement scène de la caravane : Yann Marchand / Costumière : Karine Delaunay / Production déléguée : Galatea - Laureen Turlin / © Nicolas Leborgne.

Partenaires : Coproduction et accueils en résidence : La Carène - SMAC - Brest, RADAR - Le Fourneau - Ville de Morlaix - Morlaix Communauté, RADAR - Le Fourneau - Ville de Questembert, L'Âvel Vor - Plougastel-Daoulas, Le Vallon - Landivisiau, Réseau La Déferlante - Saint-Hilaire-de-Riez, Réseau La Botte de 7 lieux

Time

Saint-Donan (22)

Manipulation d'objets, d'espace et de musique

Tout public

Quoi de plus universel que le temps, il est au centre de nos vies et nous sommes nombreux à lui courir après. Il n'existe pas de frontière pour cette « inexorable fuite du temps », et nous sommes tous égaux devant cette illusion que le temps passe plus vite lorsqu'on l'apprécie.

Time sera une histoire pleine d'illusions, de sons, d'images mobiles et immobiles. Le mouvement, le rythme, et des objets singuliers s'allieront pour défier le temps et l'espace. ■



RÉSIDENCE
au sein du RADAR

POC

✿ Création 2027

En résidence de création

Du 22 au 26 juin
à Dinan
Avec Renc'Arts

Du 28 septembre au 2 octobre
à Moulins
Avec Rue des Arts

Équipe : Auteur et interprète : Frédéric Perant / Regards complices : en cours / Conseil polyrythmie et illusion rythmique : Camille Bigeault / Regard magique : Yann Frisch et Arthur Chavudret / Regard et conseil chorégraphique : Franck Guiblin / Conseil boucle et MAO : Guillaume Lancou et Vincent Geoffroy / Inspiration musique et boucle : Robert Le Magnifique / Prise de témoignages et son : Vincent Lessirard / Regard extérieur : en cours / © Poc.

Partenaires : Coproduction et accueil en résidence : Espace Victor-Hugo - Ploufragan, RADAR - Le Fourneau - Renc'Arts, RADAR Le Fourneau - Rue des Arts, La Passerelle - Scène nationale - Saint-Brieuc, Dinan Agglomération - Solenval Plancoët / Accueil en résidence : Centre culturel de La Ville Robert - Pordic, AY-ROOP - Scène de Territoire Cirque - Saint-Jacques-de-la-Lande, Bretagne en Scène(s) « A + Dans L'bus » / Soutien : Conseil départemental des Côtes-d'Armor, Saint-Brieuc Agglomération, Région Bretagne, Bretagne en Scène(s) « A + Dans L'bus »





Savitri la vaillante

Bordeaux (33)
Théâtre de rue
À partir de 15 ans

Savitri est une épopée antique, une histoire d'amour puissante et lumineuse qui parle d'émancipation, de désir, de l'élan vital qui anime l'entrée dans l'âge adulte. Que reste-t-il aujourd'hui de cette fougue ? Comment les adolescents pensent-ils l'amour ? Le futur ? L'idée d'une vie choisie plutôt que subie ?

Pour cette nouvelle création, Penda Diouf et Olivier Villanove ont souhaité jouer des glissements entre fiction et réel, entre les figures du conte et les récits de vie des interprètes eux-mêmes. ■

En résidence de création

Du 21 au 26 septembre
à Moulins
Avec Rue des Arts

Du 27 septembre au 2 octobre
à Bréal-sous-Monfort
Avec Les Jardins de Brocéliande

Équipe : Conception et récit : Olivier Villanove / Autrice : Penda Diouf / Jeu : Garance Hubert Samson et Dimitri Rizello / Scénographie : Juliette Morel / Regard extérieur : en cours / Création sonore : Leo Ceelee / Médiation : Les araignées philosophes et le Labo des Cultures / Production : Anouk Ferré / Administration : Anne Berger / © Agence de Géographie Affective

Partenaires : Coproduction et accueil en résidence : Artcena - dispositif Tandem, Théâtre le Liburnia - SCIN Libourne, Sur le Pont - CNAREP - La Rochelle, Les Tréteaux de France - CDN Aubervilliers, RADAR - Le Fourneau - Rue des Arts, RADAR - Le Fourneau - Les Jardins de Brocéliande, Les Tombées de la Nuit - Rennes, Le Boulon - CNAREP - Vieux-Condé, OARA, IDDAC

ÉDUCATION

Artistique et Culturelle



RÉSIDENCE
en milieu scolaire

Mon(s)tre-toi, LE PARADOXE DU SINGE SAVANT

 **Année scolaire 2025-2026**

Depuis octobre 2025, l'école primaire Vauban et Le Fourneau s'associent pour mener un projet d'éducation artistique et culturelle avec la compagnie Le Paradoxe du singe savant. Ensemble, ils invitent les élèves à explorer leurs émotions, et surtout la colère, à travers différentes formes d'expression artistique. Ce travail collectif nourrira à la fois les apprentissages des enfants et la création du spectacle *Créatures* prévue pour 2026 (voir page 10).

Le projet EAC *Mon(s)tre-toi* invite les élèves à explorer leurs émotions à travers une création artistique collective. Tout au long de l'année, ils inventent un récit mythologique autour des monstres, mêlant écriture, philosophie et arts visuels. En travaillant la laine feutrée, ils fabriquent ensemble des masques collectifs, symboles de partage et de coopération. Une fois portés, les enfants exprimeront leurs émotions et créeront un langage commun.

Le vendredi 5 juin à 16h42, le projet se conclura par une déambulation festive dans le quartier, réunissant enfants, famille et habitants, et marquant le lien entre l'école et son environnement. ■

Calendrier des séquences

15 et 16 janvier,

19 et 20 mars,

4 et 5 juin

École primaire Vauban

Ce projet est soutenu, dans le cadre des résidences d'artistes en milieu scolaire par :



Le je par le jeu, DÉDALE DE CLOWN

Depuis 2023, le Collège des Îles du Ponant et Le Fourneau mènent un partenariat triennal dédié aux élèves de 6^{ème} de ces îles. Chaque année, un projet artistique et culturel commun les réunit à Brest pour découvrir les arts de la rue, la pratique artistique et la ville. Pour cette dernière année, ils s'associent à la compagnie Dédale de Clown autour des arts du cirque, favorisant confiance en soi, créativité, aiguisant leur regard de spectateur. ■

Calendrier de la séquence

Mardi 23, mercredi 24 et jeudi 25 juin

Au Fourneau

Ce jumelage culturel

est soutenu par :



ENGAGEMENTS

◇ Culturels, territoriaux et citoyens

À travers ses rendez-vous artistiques, Le Fourneau investit une grande diversité d'espaces publics, des ports et places urbaines aux quartiers, centres-bourgs, sites naturels et patrimoniaux.

Ces espaces du quotidien deviennent des lieux de création et de rencontre, où les artistes dialoguent avec les territoires et celles et ceux qui les habitent.

Des Jeudis du Port et d'Un Été à Brest au Printemps des Abers, des Pique-Niques et Voyages Artistiques Kerhorres jusqu'au Festival Les Rias, Le Fourneau

irrigue le Finistère du nord au sud par une présence artistique régulière et exigeante. Cette circulation des œuvres et des artistes favorise une découverte sensible des territoires, renouvelle les regards et crée des temps de partage ouverts à toutes les générations.

En s'appuyant sur des partenariats durables avec les collectivités, Le Fourneau affirme un engagement culturel et citoyen fort, faisant de l'espace public un lieu vivant de convivialité, de poésie et de lien social. ■





Le Fourneau en réseau



En cohérence avec ses missions de soutien à la création et de programmations sur les territoires, Le Fourneau s'intègre au niveau régional et national dans un réseau dynamique d'échanges d'idées, d'informations, de structuration et de débats au sein de plusieurs réseaux et fédérations.

Association des CNAREP

Portée par les 13 Centres nationaux des arts de la rue et de l'espace public (CNAREP) labellisés par le ministère de la Culture, l'association a pour mission de porter une voix collective auprès des pouvoirs publics et des partenaires, de contribuer aux débats nationaux et internationaux sur la création en espace public, et d'initier des actions collectives et prospectives en faveur de son développement et de sa valorisation.

www.acnarep.fr

HORS CADRE

« Hors Cadre », fonds de production mutualisé de l'association des CNAREP, soutient des artistes de toutes les disciplines créant pour l'espace public.

En 2025, 3 projets parmi les 5 lauréats de la bourse à l'écriture, ont bénéficié d'apports en production et de soutien à la création :

- *La Nuit des temps* d'Olivier Veillon - Compagnie Miam Miam,
- *Vivre ! Chronique d'un mouvement* de Maïa Ricaud - Compagnie Les Chiennes Nationales,
- *La Crush* - Collectifs La Horde dans les pavés, Quinch Quinch et La Grosse Plateforme

La présentation détaillée de ces projets est à découvrir sur www.acnarep.fr

Ces projets seront créés entre 2026 et 2028.



En mars 2026, 6 projets maximum seront accompagnés par une bourse d'écriture permettant de préciser et développer les intentions.

RADAR

Le Fourneau anime et coordonne en Bretagne le réseau RADAR, fédérant 9 partenaires autour de lui, organisateurs de festivals ou programmeurs d'arts de la rue :

- Les rues en scène (Morlaix Communauté et Morlaix, 29)
- Rue des Arts (Pays de Vitré, 35)
- Les Jardins de Brocéliande (Bréal-sous-Montfort, 35)
- Rue Dell Arte (Pays de Moncontour, 22)
- Les Esclaffades (Saint-Helen, 22) & Renc'Arts (Dinan, 22)
- Avis de Temps Fort ! (Port-Louis, 56)
- L'inopiné Festival (Questembert, 56)
- La Loggia (Saint Péran, 35)

FÉDÉRATION NATIONALE DES ARTS DE LA RUE

Le Fourneau compte parmi les 400 adhérents de la Fédération Nationale des Arts de la Rue. Réseau d'individus et de structures, elle rassemble les professionnels du secteur, œuvre à la consolidation et au développement des arts de la rue sur trois axes directeurs :

- Leur reconnaissance professionnelle et artistique,
- Le développement de ses financements, de ses équipes et de ses outils,
- L'ouverture et le dialogue avec l'ensemble des acteurs artistiques et culturels.

www.federationartsdelarue.org

FÉDÉ BREIZH

Le Fourneau est adhérent de la Fédé Breizh (Fédération des Arts de Rue en Bretagne) qui défend une éthique et des intérêts communs liés aux spécificités de la création en espace public dans notre région.

www.federationartsdelarue.org/fede-breizh



Sauve qui peut - Compagnie Mimm... ©Sébastien Parot

Le mécénat culturel

Projet de territoire, spectacle vivant, droits culturels, partout et pour tous, projet associatif et militant, accès libre et gratuit, art et création en espace public, vecteur d'émotion... Ces mots et ces valeurs vous parlent ? Partageons-les, propageons-les !

Le Fourneau, Centre national des arts de la rue et de l'espace public, est un outil unique en Bretagne, dédié à la création, à l'expérimentation et à la diffusion des arts de la rue et des formes artistiques liées à l'espace public. Il joue un rôle fondamental dans le développement de la culture en dehors des murs des théâtres et des galeries, en créant un lien direct entre les artistes et le public, dans des contextes souvent inattendus et en accès libre et gratuit pour tous et toutes.

Le mécénat représente une opportunité précieuse pour soutenir cette dynamique artistique unique, qui prend un sens augmenté avec l'engagement de la société civile et des entreprises. Grâce à votre soutien, Le Fourneau peut continuer à partager des projets ambitieux et novateurs, en mettant en lumière des créations artistiques audacieuses, souvent expérimentales, qui interrogent les frontières et construisent les passerelles entre l'espace public, la société et l'art.

Fruit de rencontres et d'échanges, **nous faisons le choix d'une politique de mécénat sur-mesure**, fidèle à la culture de chaque entreprise et adaptée à la capacité de soutien via du mécénat financier, en nature ou de compétence*.

Le mécénat pour le Centre national des arts de la rue et de l'espace public est un engagement au-delà du soutien financier. **En devenant mécène, vous investissez dans un projet qui dépasse les frontières de l'art, transforme les espaces publics du quotidien et tisse des liens durables entre les artistes, les habitants et les territoires.** Ensemble, nous pouvons participer à un avenir où la culture se partage avec toutes et tous, s'expérimente et se vit au cœur des rues et des places publiques.

Notre installation prochaine aux Ateliers des Capucins marque une étape stratégique pour Le Fourneau. Au cœur d'un quartier en plein essor, ce nouvel ancrage renforcera notre visibilité et créera des conditions optimales pour accueillir les artistes, développer l'innovation culturelle et multiplier les collaborations économiques. Ce site nous permettra de déployer davantage d'actions en direction des entreprises, de créer de nouvelles offres partenariales et d'imaginer des projets qui valorisent à la fois la création et l'attractivité du territoire.

En soutenant cette transition, vous investissez dans un outil culturel structurant, générateur d'activité, d'emplois et de retombées positives pour l'ensemble du tissu économique local. ■



Rejoignez Le Fourneau et devenez un acteur clé de cette aventure artistique !

Sensibles à nos valeurs, qu'ils et elles ont en partage, de lumineux entrepreneurs du territoire nous font confiance en rejoignant notre communauté de mécènes et partenaires : Le Crédit Agricole du Finistère, Le Centre E.Leclerc de Quimperlé, Roi de Bretagne, Europcar Bretagne, Audiolite, Tranvouez, Xankom, Les Quatre Saisons...

**En tant qu'entreprise, les dons versés à des associations ou fondations éligibles donnent le droit à une réduction d'impôt sur le revenu égale à 60 % du montant des sommes données, dans la limite de 5% du chiffre d'affaires*

◆ **Contactez : Sandra Mâline,**
Responsable de la communication et du mécénat
sandra.maline@lefourneau.com
06 37 23 09 57

AGENDA

La co-écriture de notre programmation de territoire nous invite à respecter les temps d'annonce de nos partenaires. ■

MARS

Vendredi 6 mars à 17h43

Samedi 7 mars à 11h11 et 14h32

Spectacle Dañsfabrik

↳ Parvis du square Mathon, Brest

Paon dans le ciment, Hune

Page 6

Judi 19 mars à 18h18

Lancement de saison au Fourneau

Suivi d'une **expérimentation publique**

↳ Parc à chaînes, Brest

Le Grand O, L'Envie

Page 8

AVRIL

Vendredi 17 avril à 19h03

Expérimentation publique

↳ Au Fourneau, Brest

Dis Bonjour à la Dame, Tendre Rafale

Page 12

Judi 30 avril à 19h03

Expérimentation publique

↳ Au Fourneau, Brest

Bivouac, Gaïa

Page 13

MAI

Dimanche 3 mai

Printemps des Abers #1

↳ Plabennec

Vendredi 15 mai à 19h03

Expérimentation publique

↳ Parking Maison des Associations, Brest

Sentimentale Foule, La ligue des flûtistes

Page 14

Dimanche 24 mai

Printemps des Abers #2

↳ Landéda

Mercredi 27 mai à 18h32

Expérimentation publique

↳ Parc à chaînes, Brest

Marzouk Machine, Phoenix

Page 16

Samedi 30 mai

Printemps des Abers #3

↳ Plouvien

JUIN

Week-end du 12, 13 et 14 juin

Inauguration du Fourneau

↳ Ateliers des Capucins, Brest

page 5

JUILLET / AOÛT

Dates à venir

Les Pique-Niques Kerhorres

↳ Le Relecq-Kerhuon

Pages 30 et 31

30 juillet, 6 & 13 août

Les Jeudis du Port

↳ Port de Commerce, Brest

Pages 30 et 31

31 juillet, 7 & 14 août

Un Été à Brest

↳ Dans les quartiers brestois

Pages 30 et 31

Du mercredi 26 au samedi 29 août

Le Festival Les Rias

↳ Quimperlé Communauté

Pages 30 et 31

SEPTEMBRE

Dates à venir

Les Voyages Artistiques Kerhorres

& *Le Relecq-Kerhuon*

Pages 30 et 31

OCTOBRE

Vendredi 16 octobre à 20h02

Spectacle

& *Au Fourneau Capucins, Brest*

Volubilis, Ça tourne !

page 20

NOVEMBRE


Vendredi 20 novembre à 20h02

Expérimentation publique

& *Au Fourneau Capucins, Brest*

L'Instant Dissonant, La Mesnie Hellequin

page 22

 Vous ne maîtrisez pas encore le vocabulaire des arts de la rue ? Voici quelques clés pour mieux le comprendre.

Création : Nouveau spectacle imaginé et conçu par un ou plusieurs artistes. Il se construit petit à petit, souvent en plusieurs étapes, jusqu'à sa forme finale.

Résidence : Période de travail pour préparer une création artistique qui se termine souvent par une expérimentation publique.

Expérimentation publique : Rendez-vous public présentant une étape de travail dans la conception d'un spectacle, permettant aux artistes de confronter leur recherche aux regards et aux retours des spectateurs.

Première : Toute première représentation officielle d'un spectacle dans sa forme finale. ■

Suivez-nous



www.lefourneau.com

via notre newsletter « Dismoitout »
en vous inscrivant sur notre site

◆ L'équipage du Fourneau

Caroline Raffin, directrice
Antoine Zettel, directeur administratif et financier
Caroline Herry, assistante de direction
Juliette Uchard-Landrein, assistante administrative et comptable
Maël Palu, régisseur général et prévention des risques
Jacqueline Geffrault, régisseuse générale
Juliette Le Corre, chargée de production
Anne Maguet, responsable de l'action culturelle et de la mission professionnelle
Léa Forand, chargée de l'action culturelle
Sandra Mâline, responsable de la communication et du mécénat
Marion Pingault, chargée de la communication et des relations publiques

Manouche et Flora Nunzi, cuisottes
des résidences du printemps 2026

Léonore Escudié-Servain, stagiaire en production

Association loi 1901 présidée par Sarah Lenglare et animée d'une communauté de citoyens militants bénévoles

◆ Les professionnels associés en 2026

Anne Flageul, vidéaste (Demi-Sel Production)
Jean-Marie Grall, webmaster (Cousu-Main)
Thibault Le Marec, Claude Coulloc'h et Clément Hascoët, régie technique
Adeline Auffret, coordinatrice logistique
Noémie Le Berre, coordinatrice prévention
Mathilde Daviot, Lucile Malapert et Laureen Turlin, chargées de production
Et l'ensemble des intermittents du spectacle

Parution : Février 2026

Impression : Cloître Imprimeur, Saint-Thonan

Soutenu par



LE FOURNEAU

CENTRE NATIONAL DES ARTS DE LA RUE ET DE L'ESPACE PUBLIC - BREST

Depuis avril 1998
11, quai de la Douane
29200 Brest - France
+33 (0)2 98 46 19 46

À compter d'octobre 2026
25, rue de Pontaniou
29200 Brest - France
+33 (0)2 98 46 19 46

Retrouvez toutes les informations sur :

www.lefourneau.com

